

# Prendre soin de nos publics

une politique  
sociétale engagée



## Mucem

Dossier de presse

## **Contacts presse**

### **Responsable du département de la communication**

Ugo Deslandes  
ugo.deslandes@mucem.org

### **Chargée des relations presse et de l'information**

Muriel Filleul  
+33 (0)4 84 35 14 74  
+33 (0)6 37 59 29 36  
muriel.filleul@mucem.org

### **Claudine Colin Communication Une société FINN Partners**

Attachées de presse  
Christelle Maureau  
Sarah Angot  
+33 (0)1 42 72 60 01  
christelle.maureau@finnpartners.com  
sarah.angot@finnpartners.com

Une plateforme presse est disponible depuis le site [www.mucem.org](http://www.mucem.org) ou l'adresse <http://presse.mucem.org>.  
Elle permet d'accéder à l'ensemble de la programmation des expositions, aux communiqués et dossiers de presse, ainsi que de télécharger les visuels en HD grâce au mot de passe attribué aux journalistes sur demande.  
Il est également possible de partager en ligne tous ces contenus sur les réseaux sociaux et les blogs.

# Sommaire

## 02      Édito du président

## 03      I. (Re)faire société

- 05      Une attention particulière aux publics éloignés
- 06      La création du Conseil des publics
- 07      La Journée nationale de l'inclusion
- 08      Lancement du programme «Culture et santé mentale»
- 09      Le musée comme outil de réinsertion sociale
- 10      Le Mucem au service de l'insertion professionnelle
- 11      Destination Mucem
- 16      «Pop Stars», le public au cœur de la collection
- 17      Un musée accueillant pour les visiteurs en situation de handicap
- 18      Une aire de jeux inclusive
- 19      «Taking Care», le musée comme espace de soin

## 21      II. Le Mucem: un musée engagé sur la question de la santé mentale

- 21      Un engagement pour la santé mentale, du plus jeune âge aux adolescents
- 22      Bien dans ma tête
- 24      Une microstructure éducative au Mucem, un musée qui fait école
- 26      «Le fabuleux terrier»: la santé mentale et culturelle dès le plus jeune âge
- 28      Informations pratiques

# Édito du président

Le Mucem est le plus jeune des musées nationaux, sorti de terre et de mer il y a un peu plus de dix ans. Héritier du musée national des Arts et Traditions populaires, il conserve et présente une collection exceptionnelle à la fois par son ampleur et sa spécificité. Le Mucem est un musée de société, entièrement dédié au rayonnement de notre patrimoine commun, fait de choses de la vie, de traces et de traditions.

Musée de société, le Mucem s'intéresse aux pratiques liées au corps, à la santé et au soin dans une perspective ethnologique et anthropologique. À travers ses collections et ses enquêtes, le musée explore une pluralité de discours et de points de vue sur ces thématiques essentielles, témoins de notre rapport au vivant. Parmi ses initiatives, le Mucem a mené des collectes consacrées à des enjeux majeurs comme l'histoire du sida, les hôpitaux ou encore le confinement. Cette démarche illustre l'engagement du musée à documenter et à interroger les pratiques de soin dans leur diversité et leur dimension culturelle, pour éclairer les enjeux d'hier et d'aujourd'hui.

Être un musée de société, c'est en effet être en plein cœur de la société. C'est pourquoi le Mucem a décidé d'assumer toute sa part dans le soutien aux soins, d'être un musée qui soigne, un musée qui prend soin de ses publics.

Le rapport de l'OMS de 2019 fait état d'études internationales qui démontrent l'apport de la culture et de la création comme pouvant soutenir la guérison de certaines maladies ou de certains troubles, mais aussi pour améliorer la réparation, la resocialisation. Le Mucem a donc décidé de mettre cette mission au cœur de sa stratégie d'établissement public culturel et social.

La signature le 7 décembre 2023 d'une convention avec l'AP-HM, la signature le 13 novembre 2024 de la convention avec l'administration pénitentiaire de la région PACA, le partenariat mis en place avec France Travail pour les demandeurs d'emploi en situation de handicap, l'ouverture d'une microstructure pour adolescents en refus scolaire anxieux, la multiplication des trajets du bus Destination Mucem, le projet de construction d'une aire de jeux inclusive... Tout cela participe à affirmer le rôle de soutien du musée à des causes, à des minorités, à corriger des injustices, à devenir un centre de soins, de réparations et de dialogue.

**Pierre-Olivier Costa**

# I. (Re)faire société

S'appuyant sur de nombreux partenariats avec le territoire, le Mucem propose un lieu de résilience permettant aux personnes ayant surmonté des problématiques majeures de se réparer et de refaire société.

Ainsi, les conventions établies avec l'Assistance publique-Hôpitaux de Marseille, l'ARS, avec le rectorat d'Aix-Marseille et la clinique des Trois Cyprès-Ramsay Santé, avec la direction Interrégionale des services pénitentiaires ou avec France Travail sont des supports pour accueillir des groupes de patients, d'adolescents déscolarisés, de détenus, de demandeurs d'emploi, mais aussi pour sensibiliser et accompagner professionnels et aidants en mettant le musée à leur service. Depuis les ateliers de conversation pour des personnes en cours d'alphabétisation jusqu'à un dépliant d'aide à la visite pour se remettre en mouvement en lien avec un service d'endocrinologie de l'AP-HM, le défi de faire du musée un lieu d'épanouissement et de sociabilité pour tous est relevé.



Ymane Fakhir, extrait de la vidéo *Prendre soin*  
© Ymane Fakhir. Numéro d'inventaire Mucem : 2013.19.1

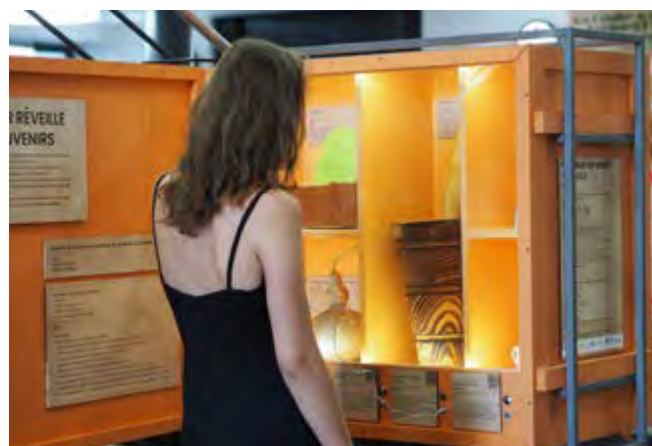




1



2



3



4

1. Sortie en bateau depuis le Mucem

Photo : © Julie Cohen/Mucem

2. Vue de l'exposition « Barvalo », au Mucem

Photo : © Julie Cohen/Mucem

3. Vue de l'exposition « Pour tous les goûts », au centre social Bernard Du Bois, Marseille, 13001

Photo : © Solene de Bony

4. Installation « Renault 12 » de l'artiste Mohamed El Khatib au Mucem

Photo : © Yohanne Lamoulère

# Une attention particulière aux publics éloignés depuis 2023 : les visiteurs peu familiers des musées

Pour une grande partie de la population, venir au musée n'est pas une pratique habituelle. Ainsi, le Mucem poursuit et renforce depuis 2023 ses actions visant à établir un lien de confiance avec les personnes les plus éloignées des offres culturelles et en fragilité sociale afin de leur donner envie de profiter des offres du musée.

Les dimanches de l'année 2023, 1 151 passagers sont montés dans le bus Destination Mucem qui permet de lever non seulement le frein de la mobilité vers le musée mais aussi le frein économique, en proposant la gratuité d'entrée, et le frein psychologique, en offrant une médiation adaptée.

Le manque d'accès à l'information sur les dispositifs de gratuité, de mobilité et de médiation constitue un autre frein important : une brochure « mode d'emploi » a été réalisée à destination des structures sociales, et diffusée notamment lors des deux forums autour de la culture et du social organisés en mai au Mucem et en novembre 2023 aux archives et à la bibliothèque départementales.

Réalisé avec une centaine de Marseillais en 2022, le projet « Mix Mezzé » a permis la création d'une exposition itinérante intitulée « Pour tous les goûts », qui a circulé en 2023 dans plusieurs quartiers prioritaires de la politique de la ville : au Grand Canet (13014), à Air Bel (13011), à Saint-Just (13013), à la Capelette (13010), à Noailles (13001), mais aussi au Mucem pendant l'été et au Théâtre national de la Criée à l'automne.

En 2023, le Mucem a continué de proposer des projets liés à ses expositions et à sa programmation culturelle :

- Atelier de conversation sur les possibilités de s'exprimer en tant que femme, suivi de mots brodés leur donnant du courage avant de visiter l'exposition.
- L'artiste Mohamed El Khatib, invité du Mucem en 2023, a rencontré des habitants de Marseille pour recueillir leurs témoignages dans le cadre de son installation « Renault 12 » qui a été présentée à l'automne dans les espaces gratuits du musée. Les propos rassemblés ont été valorisés dans un documentaire et lors de deux soirées de performances festives.
- L'exposition « Barvalo » a été imaginée et réalisée avec des experts issus des différentes communautés romani. Très éloignées des musées, ces communautés ont été invitées à découvrir le Mucem et l'exposition grâce à la mobilisation des associations et organismes œuvrant pour leur accès aux droits et notamment ceux à l'éducation et à la culture.
- Les enseignants d'UPEAA (qui enseignent aux enfants allophones) ont découvert l'exposition et l'outil de préparation à la visite « Apprendre le français au Mucem » pour organiser une visite avec leurs élèves.
- Le projet « Le tapis voyageur » a été réalisé avec des habitants sédentarisés du quartier Bargemont de Martigues. Créé collectivement en une semaine avec de la laine feutrée, ce tapis a contribué à renouer les liens distendus entre les habitants. Objet de fierté, il a été présenté au Mucem lors de la semaine de programmation dédiée à l'exposition « Barvalo », mais aussi au centre social L'Olivier bleu (13015), à Saint-Menet, et au centre social Jas de Bouffan d'Aix-en-Provence.

Le Mucem ouvre aussi ses portes aux visiteurs éloignés des pratiques culturelles à l'occasion d'événements proposés par d'autres structures partenaires :

- En septembre 2023, l'événement « Métropole de la mer » a permis à des centaines de familles (environ 600 personnes) issues des quartiers prioritaires de la politique de la ville de bénéficier d'une sortie en bateau et d'une visite du Mucem.
- En octobre 2023, plus de 200 femmes des quartiers les plus modestes de Marseille ont pu bénéficier de dépistages via le Bus du cœur avant de visiter gratuitement le musée.

Aux **13 785 visiteurs** individuels bénéficiaires des minima sociaux s'ajoutent 7 059 personnes venues en groupes avec des structures sociales qui ont fréquenté les expositions du Mucem et ses espaces.

# 1. La création du Conseil des publics en 2023

Le nouveau projet stratégique du Mucem, présenté en conseil d'administration en mars 2023, vise à conquérir des publics qui viennent peu ou pas au musée. Parmi l'ensemble des initiatives prises afin d'adresser un message à ces publics, le Mucem s'est doté d'un groupe de 20 experts du social, de l'éducation, de la santé, de la ruralité, de la justice, du handicap, ou encore de la solidarité. Ce Conseil des publics s'est réuni pour la première fois le 25 septembre 2023. Il aide le musée à affiner ses messages en direction des publics aujourd'hui peu présents ou absents. Ainsi, lui sont présentés les projets d'expositions, les éléments de communication et de médiation. Il se réunit deux fois par an pour accompagner le musée dans la réflexion sur son offre et son adresse aux publics. Cette nouvelle instance consultative fait bénéficier le musée de son expertise sociale et territoriale.



Photo : © Julie Cohen/Mucem

## Membres du Conseil des publics

- Direction Interrégionale de la protection judiciaire de la jeunesse Sud-Est
- Association des maires ruraux de France
- Les Amis du Mucem
- Métropole Aix-Marseille, direction de la cohésion sociale
- France Travail
- Éducation nationale
- AP-HM hôpital Salvator
- Préfecture des Bouches-du-Rhône
- ADEPAPE13 – Association départementale d'entraide des personnes accueillies en protection de l'enfance 13
- Ligue de l'enseignement 13
- Ancrages (association)
- Mère-Enfants PACA (association)
- L'Invitation à la beauté (association)
- Parcours Handicap 13 (réseau d'associations)
- L'Alliance savinoise (association)
- Culture sans frontière Marseille (association)
- Protis Club
- Massalia VOx
- Autres Regards (association)



## 2. La Journée de l'inclusion en 2023

Le jour de lancement des célébrations des 10 ans du Mucem, le vendredi 2 juin 2023, a été placé sous le signe de l'inclusion. Le Mucem et La Varappe ont lancé la première édition de la Journée de l'inclusion, sous le haut patronage du président de la République. L'ambition était de sensibiliser le grand public aux questions d'inclusion sociale, économique et culturelle. Pour que personne ne reste à la marge.

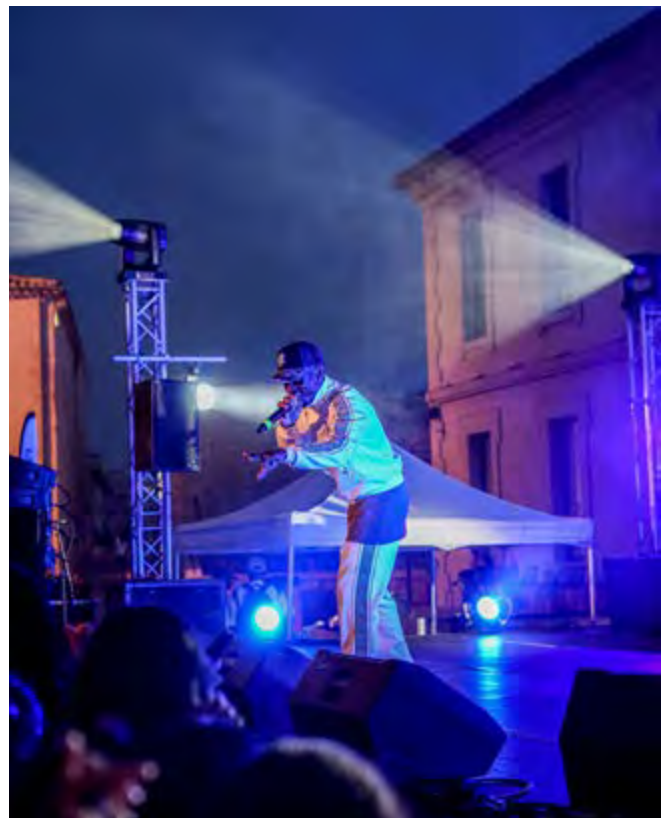
Il est fondamental que les acteurs de l'inclusion fassent bloc autour d'un ensemble de valeurs et d'objectifs communs et déterminent les moyens à mettre en œuvre pour répondre aux aspirations et aux besoins des individus afin de construire une société plus juste et plus équitable.

Cette Journée de l'inclusion proposait notamment un «forum des engagés», où une trentaine d'entreprises, d'associations et d'acteurs présentaient leurs actions, ainsi qu'une série de conférences et tables rondes autour des différents enjeux liés à l'inclusion.

Un concert gratuit de Black M, Alonzo et Soolking est venu clore cette première édition. Lors de cette journée, le dispositif Destination Mucem s'est mobilisé pour emmener les publics éloignés au musée, et leur permettre ainsi d'assister aux temps forts de la manifestation.



Forum des engagés au Mucem, vendredi 2 juin 2023  
Photo : © Julie Cohen/Mucem



Concert de Black M, Alonzo et Soolking, vendredi 2 juin 2023  
Photo : © Julie Cohen/Mucem

### 3. Lancement en 2023 du partenariat avec l'AP-HM pour un programme « Culture et santé mentale »

Pratiquer des activités artistiques et culturelles peut être bénéfique pour la santé mentale, physique et sociale, selon un récent rapport du Bureau régional de l'Organisation mondiale de la santé (OMS) pour l'Europe. Ce rapport, qui est la revue la plus complète des données sur les arts et la santé à ce jour, a analysé les données probantes de plus de 3 700 études provenant de 900 publications dans le monde.

Fort de ce constat, le Mucem souhaite être un acteur engagé pour soutenir les thérapies faisant appel aux activités culturelles.

Le 7 décembre 2023, l'AP-HM et le Mucem ont signé une convention de partenariat pour une durée de trois ans à l'occasion d'une grande soirée où était invité l'ensemble du personnel de l'AP-HM.



Signature de la convention avec l'AP-HM, 7 décembre 2023  
Photo : © Julie Cohen/Mucem

Cette convention entre le Mucem et l'AP-HM prévoit notamment :

- de développer une médiation culturelle et artistique et des interventions à destination des personnes atteintes de maladies mentales ou de troubles psychiques ;
- de proposer une offre de diffusion de contenus à destination des patients de l'AP-HM et des soignants ;
- d'offrir un tarif d'entrée préférentiel à l'ensemble des agents de l'AP-HM souhaitant visiter le Mucem.

## 4. Le musée comme outil de réinsertion sociale : l'accès à la culture pour les personnes placées sous main de justice

La motivation et l'estime des personnes détenues mais aussi des personnels pénitentiaires sont souvent mises à mal, mettant en péril des parcours de vie et de travail que le Mucem souhaite accompagner, avec ses moyens. Le temps d'une visite ou d'un projet, c'est une fenêtre ouverte sur la création, les cultures, un patrimoine partagé, qui sont susceptibles de redonner du sens.

Mercredi 13 novembre 2024, le président du Mucem, Pierre-Olivier Costa, et le directeur interrégional adjoint des services pénitentiaires, Pierre Gadoin, ont signé une convention-cadre de trois ans.

Une première convention de ce type a déjà été signée par le passé. Elle a permis de 2016 à 2019 plusieurs actions qui ont essentiellement bénéficié à des détenus des centres pénitentiaires de Marseille et d'Aix-Luyne, notamment autour de deux expositions « Voyage Voyages » et « Jean Giono ».

Cette nouvelle convention prévoit de 2024 à 2027 :

- des visites guidées des expositions du Mucem pour des groupes de personnes placées sous main de justice ayant reçu du juge l'autorisation de sortie ;
- des visites guidées pour les personnels de l'administration pénitentiaire ;
- l'accès à des contenus audio et audiovisuels proposés par le Mucem ;
- la possibilité de créer des projets spécifiques locaux avec des centres pénitentiaires.



Signature de la convention DISP, 13 novembre 2024  
Photo : © Julie Cohen/Mucem



Vue de l'exposition « Voyage Voyages »  
Photo : © Julie Cohen/Mucem



## 5. Le Mucem au service de l'insertion professionnelle

Le musée peut être un lieu qui répare le lien au travail, à travers l'estime de soi des actifs éloignés du monde du travail, souvent fragilisée, mais aussi la relation employeur/employé. Un partenariat structurant avec France Travail permet d'activer ces potentiels en faisant un pas de côté pour aider à un nouveau départ.

Le Mucem poursuit ses actions pour l'accès à l'emploi des publics éloignés du monde du travail :

- les rendez-vous annuels des journées job dating et les journées dédiées pour l'emploi et le handicap ;
- deux événements en partenariat avec France Travail.

Le Mucem, en lien avec les dispositifs #viensvoirmontaf et #monstagedetroisième, accueille des stagiaires issus des secteurs isolés et mixtes, de difficultés sociales avec une incidence sur la réussite scolaire.



### De l'exposition à l'emploi

Un job dating innovant, initié depuis 2022, a eu lieu en octobre en partenariat avec le Mucem. Une matinée dédiée à l'emploi et plus encore. Durant cette matinée, 40 demandeurs d'emploi (accompagnés dans le cadre de l'accompagnement intensif Equip'emploi) et 7 employeurs ont participé à une visite d'exposition en mode « blind », et ont travaillé ensemble à la collecte d'indices pour résoudre une énigme.

La deuxième partie de la matinée a été dédiée au job dating : les employeurs tombent le masque et rencontrent les candidats. Pour cette édition, deux secteurs d'activité ont été choisis : service à la personne/nettoyage et commerce.

Un mode de recrutement innovant dans un lieu emblématique de Marseille. Quand la culture se mêle à l'emploi !

Dans le cadre de la 28<sup>e</sup> Semaine européenne pour l'emploi des personnes handicapées (#SEEPH24), le Mucem poursuit son partenariat avec France Travail pour organiser une journée d'accueil dédiée aux demandeurs d'emploi en situation de handicap.

Les objectifs de cette initiative :

- Créer des connexions autour de l'emploi et du handicap en facilitant les échanges entre les acteurs impliqués.
- Renforcer l'inclusivité des politiques RH des établissements publics en affirmant leur rôle de modèles dans l'emploi des personnes handicapées.



Le Mucem a obtenu le label Diversité-Égalité et poursuit ses engagements durables et sa dynamique forte en plaçant prioritaires la prévention des discriminations, la promotion de l'égalité professionnelle, et la mise en place d'actions en faveur de la diversité et l'inclusion dans des multiples aspects de son activité (programmation, accueil des publics, relations avec les prestataires et fournisseurs, politique RH...).



### Partenariat avec l'institut Live

Nouvellement installé à Marseille, l'institut des vocations pour l'emploi (Live) accompagne des personnes en recherche d'emploi de tous âges et de tous profils dans un parcours de remotivation intensive de six mois. Le Mucem accompagne l'institut dans cette démarche par le biais de visites régulières, mais aussi de présentations d'expositions au Campus.



## 6. Destination Mucem

Le bus Destination Mucem parcourt les quartiers de la ville pour emmener les habitants directement au musée. C'est l'occasion idéale pour découvrir les nouvelles expositions du Mucem, se promener dans les jardins du fort Saint-Jean, pique-niquer en famille, ou simplement se détendre en admirant la vue sur la mer. Un accueil chaleureux et privilégié est réservé aux visiteurs dans le bus et au Mucem.




Imaginé à l'été 2020, le projet Destination Mucem a remporté le premier Prix européen de la Fondation Art Explora – Académie des beaux-arts fin 2020 et a pu être mis en œuvre fin mai 2021.

Cette année, grâce aux mécénats de la Fondation Engie et de Transdev, qui s'ajoutent à celui de La Varappe, Destination Mucem évolue, avec plusieurs nouveautés : bus propre et accessible, trajets en semaine pour les groupes scolaires et les centres de loisirs, ateliers participatifs dans les quartiers et programmation événementielle.

Destination Mucem est une offre complètement gratuite : depuis le trajet en bus jusqu'à l'entrée au musée et l'accès aux expositions, ainsi que la participation aux ateliers et les places de spectacles ou de cinéma.

Le dimanche, venez visiter les expositions du Mucem

# Destination Mucem

**Itinéraire Est 2024 / 2025**

**Offre gratuite** Trajet en bus  
+ Entrée au musée  
+ Visite guidée

Informations sur [mucem.org](https://mucem.org)  
réservation@mucem.org 04 84 35 13 13 / 06 07 26 29 62

Horaires	Arrêts
10:00	Château Saint Loup
10:05	Parc Saint Cyr
10:10	Granière Rente
10:13	La Cartonnerie
10:15	H.M. La Rouquière
10:20	Booth Lecache
10:25	Lombard Parotte
10:35	Baillie Nègre
11:00	Mucem

**Ministère de la Culture**  
Avec le soutien de  
Fondation Engie  
LA VARAPPE  
transdev

**Circule le 2<sup>e</sup> dimanche du mois**  
13 octobre 2024, 10 novembre 2024, 8 décembre 2024,  
12 janvier 2025, 9 février 2025, 9 mars 2025, 15 avril 2025,  
11 mai 2025, 8 juin 2025 et 13 juillet 2025.



Vue de l'exposition «Méditerranées», dimanche 20 octobre 2024  
Photo : © Jean-Michel Melat-Couhet

Design graphique : © Les Graphiquants. Illustrations : © Melek Zertal

## 1. Présentation du dispositif

## Objectifs

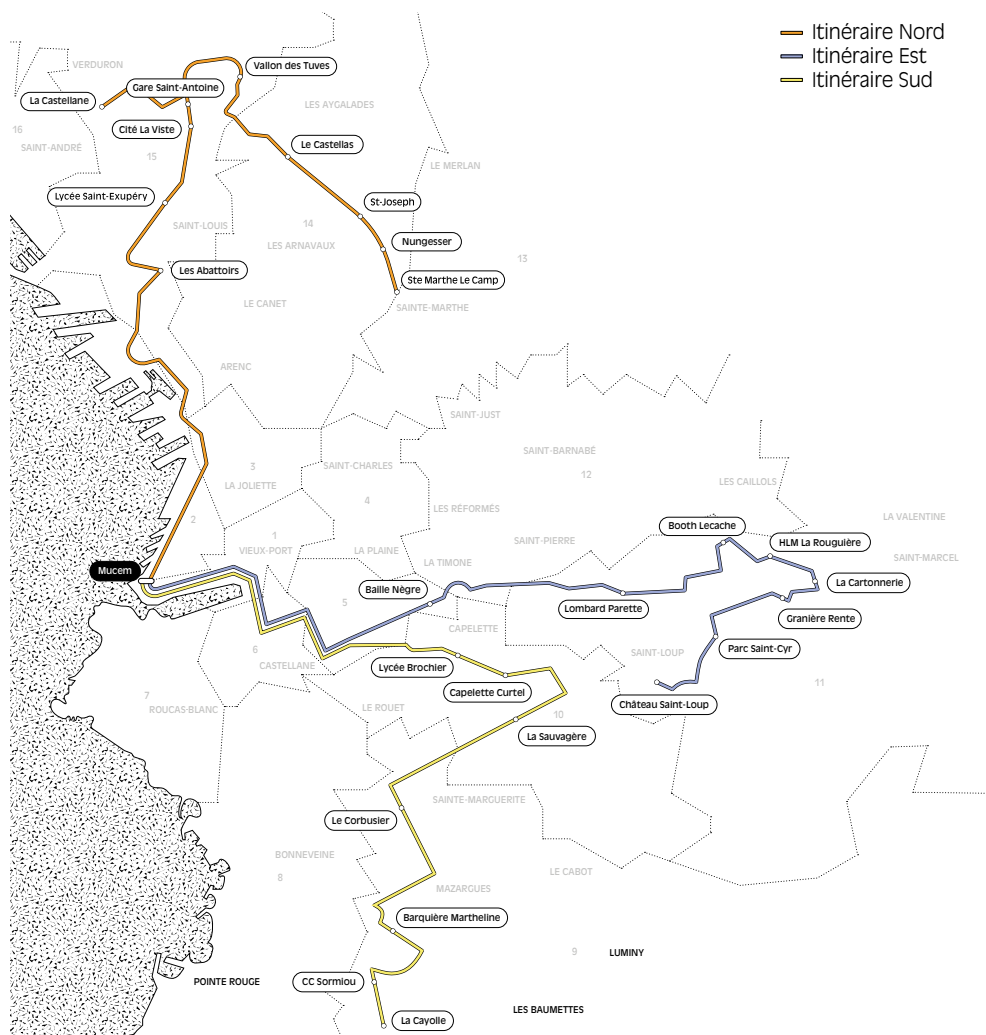
- Lever les obstacles à la visite au musée, supprimer les freins liés à la mobilité, au coût, à la perception sociale et à l'accès à l'information, en partenariat avec les acteurs sociaux du territoire.
- Diversifier le public : attirer de nouveaux visiteurs, notamment les non-publics ou les publics éloignés de la culture et renforcer leur relation avec le musée.

## Embarquez vers un futur plus vertueux

Après l'utilisation d'un bus patrimonial au lancement du dispositif, les usagers circulent désormais à bord de deux bus neufs, électriques et totalement accessibles aux personnes en situation de handicap.

## Les itinéraires

Un travail de concertation avec les services de la préfète déléguée pour l'égalité des chances et les acteurs du territoire, ainsi qu'une consultation de la Régie des transports métropolitains (RTM) ont permis de définir trois itinéraires en ciblant des quartiers prioritaires de la politique de la ville. Afin de faciliter la visibilité du projet et l'identification des différents points d'arrêt, Destination Mucem s'arrête principalement à des arrêts de bus existants à l'est, au sud et au nord de Marseille.



La carte des trois itinéraires du bus: Nord, Est et Sud  
Design graphique: © Les Graphiquants

### Un dimanche avec Destination Mucem

Après le trajet en bus avec un médiateur social, l'arrivée au Mucem est prévue à 11h pour la visite d'une exposition avec un guide. Une aire de pique-nique est accessible au fort Saint-Jean ou en intérieur, au Mucem J4. L'après-midi, les usagers ont le choix : continuer les visites en autonomie ou accompagnés par un médiateur culturel, participer à des ateliers ou flâner dans le musée et les jardins. Le retour est prévu à 15h en bus.



L'arrivée au Mucem, dimanche 20 octobre 2024  
© Mucem/Architectes Rudy Ricciotti et Roland Carta  
Photo : © Jean-Michel Melat-Couhet



Visite guidée de l'exposition «En piste!», dimanche 15 décembre 2024  
Photo : © Jean-Michel Melat-Couhet

### Destination Mucem en semaine pour les groupes

Cette année, Destination Mucem circule aussi sur certaines dates en semaine pour les établissements scolaires, les centres de loisirs, les structures sociales et les associations. En groupe, il est possible de planifier la visite d'une exposition du lundi au vendredi ou de découvrir la programmation culturelle en soirée.



Visite guidée de l'exposition «En piste!», dimanche 15 décembre 2024  
Photo : © Jean-Michel Melat-Couhet

### Rendez-vous hors les murs

Destination Mucem, ce sont des ateliers participatifs autour de la photographie, du théâtre, de la danse, du sport et des temps de présentation du dispositif Destination Mucem et de l'offre du musée, organisés tout au long de l'année, auprès des établissements scolaires et dans les locaux des structures sociales implantées dans les quartiers où circule le bus.

### La programmation culturelle du Mucem

Le bus étend aussi ses horaires et ses jours de circulation en fonction de la programmation et des événements organisés au Mucem : «Ciné-dimanche», «Les Procès du siècle», activités pour les enfants, Journée mondiale du football...

Et, en plus dans le bus, des surprises toute l'année ! Magie, musique ou danse transforment le trajet en voyage exceptionnel.





1



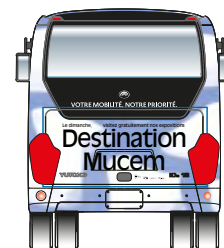
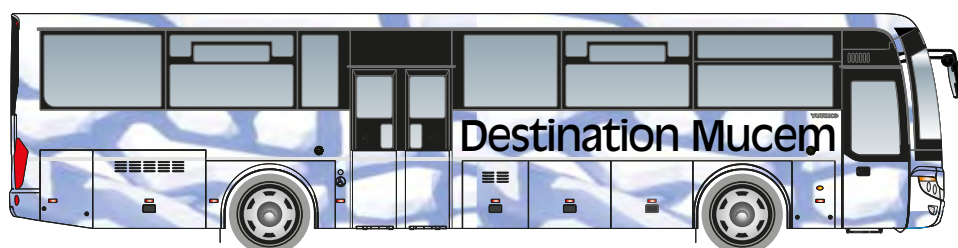
2



3



4



5

1. Illustration : © Melek Zertal

2. Vue de l'exposition « Méditerranées », dimanche 20 octobre 2024  
Photo : © Jean-Michel Melat-Couhet

3. Bus mis à disposition par Transdev pour Destination Mucem  
Photo : © Jean-Michel Melat-Couhet. © Mucem/Architectes Rudy Ricciotti et Roland Carta

4. Photo : © Jean-Michel Melat-Couhet.  
© Mucem/Architectes Rudy Ricciotti et Roland Carta

5. Identité déclinée sur les bus  
Design graphique : © Les Graphiquants  
© Mucem/Architectes Rudy Ricciotti et Roland Carta



## 2. Nos mécènes et partenaires



### Fondation ENGIE

Au titre de la solidarité, la Fondation d'entreprise ENGIE soutient des actions d'aide aux personnes en situation de précarité à travers deux programmes : Enfance et jeunesse qui œuvre dans les domaines de la santé, de l'accès pour tous à la culture et de l'éducation, et Énergies solidaires, qui a pour but d'améliorer l'accès à l'énergie des personnes démunies.

Mécène bâtisseur du Mucem depuis sa création en 2013, la Fondation ENGIE soutient depuis son lancement Destination Mucem : un dispositif inédit de mobilité pour les publics éloignés par la mise en place d'un service de bus gratuit pour amener les habitants des quartiers populaires de Marseille au musée.

L'expérimentation de Destination Mucem a permis de montrer que le dispositif rencontre un large succès auprès des publics éloignés et qu'il vient lever l'un des freins majeurs à la visite au musée, celui de la mobilité. La Fondation ENGIE a renouvelé et renforcé son engagement auprès du Mucem pour permettre un nouveau développement significatif du projet : la mise en place d'un bus électrique, plus respectueux de l'environnement, et l'augmentation de la fréquence des rotations pour toucher davantage les publics scolaires.



### La Varappe

Pionnier de l'inclusion, La Varappe a su s'imposer depuis plus de trente ans comme l'une des plus belles réussites d'entrepreneuriat social en France en accompagnant à ce jour plus de 100 000 personnes vers l'emploi. Sa raison d'être, lutter contre les inégalités de destin, permettre à chacun de jouer son rôle dans la société, et développer son pouvoir d'agir. Présent en France et outre-mer, le groupe se structure autour de 22 filiales réparties dans quatre domaines d'expertise que sont l'environnement, l'écoconstruction, le développement des ressources et les compétences et la santé. Son ambition, passer de la marge à la norme en forgeant le futur de l'inclusion.

Mécène depuis 2021, La Varappe soutient à nouveau Destination Mucem, dispositif phare de la politique d'inclusion du Mucem. Le groupe a également souhaité renforcer son engagement en apportant un soutien à l'exposition permanente « Populaire ? », une présentation inédite des collections du Mucem qui entend toucher tous les publics.



### Transdev

Transdev devient le nouveau transporteur de Destination Mucem. Dans le cadre d'un partenariat signé le 11 octobre 2024, Transdev met à disposition deux véhicules électriques pour accompagner le dispositif. Ce nouveau partenariat permet de répondre à trois objectifs majeurs pour le développement de Destination Mucem :

- Rendre le dispositif plus respectueux de l'environnement, par l'utilisation de véhicules zéro émission.
- Accueillir des personnes à mobilité réduite, grâce aux deux véhicules 100 % accessibles PMR.
- Étendre le dispositif en semaine afin de s'adresser davantage au public scolaire, notamment les écoles et centres de loisirs.

Les dimanches, Transdev met à disposition un autobus électrique pour assurer les trajets sur les 3 itinéraires du projet (quartiers marseillais excentrés nord, est et sud). En semaine, un autocar électrique 100 % accessible assure 75 trajets du mercredi 6 novembre 2024 au dimanche 27 juillet 2025, à destination des scolaires.

Mobilisés sur les questions de mobilités durables, d'accessibilité et d'inclusion, Transdev Méditerranée et Transdev Bouches-du-Rhône apportent par ailleurs leur soutien financier au projet Destination Mucem, dans le cadre d'une convention de mécénat.

## 7. « Pop Stars », le public au cœur de la collection

Le dispositif « Pop Stars » accompagne l'exposition « Populaire ? » en proposant, aux publics éloignés des pratiques muséales, le projet de conclure avec leurs mots le parcours d'exposition. Deux fois par an, un groupe de 8 à 12 participants issus du champ social, du handicap, de la santé, des publics du Mucem, visite l'exposition « Populaire ? » et choisit son objet préféré, celui qui lui procure une émotion forte ou particulière.

Hors les murs, pour aller « vers », les participants bénéficient d'un atelier d'écriture et sont invités à rédiger un cartel sensible à partir du visuel de l'objet retenu lors de la visite. In situ, un photographe réalise un portrait de chaque participant devant son objet. Les portraits des participants, les photographies des objets, des photographies « reportage » des séances d'ateliers et les textes écrits par les participants sont mis en page et affichés à l'issue de l'exposition « Populaire ? ». Le groupe revient au Mucem participer à l'inauguration de l'affichage « Pop Stars » et chacun reçoit un pass ambassadeur lui permettant de visiter le musée à sa convenance avec un accompagnateur de son choix et de partager son expérience personnelle et son lien au musée.

« Pop Stars » célèbre ses publics, les affiches donnent à voir et à lire l'expérience vécue par les visiteurs du Mucem et offrent aux participants la possibilité de vivre un moment hors de leur quotidien. C'est un dispositif qui offre la possibilité d'exprimer ses émotions au musée et apporte du bien-être à ses visiteurs.



Cartel dans l'exposition « Populaire ? »

Photo : © Julie Cohen/Mucem



Portrait d'Adja, pour « Pop Stars »

Photo : © Jean Kader

La première édition du dispositif au printemps 2024 a donné la parole à un groupe de patientes et soignantes, en lien avec le partenariat du musée avec l'AP-HM.

Depuis le 25 septembre 2024 jusqu'au 25 février 2025, rendez-vous avec le festival « C'est pas du luxe » (Emmaüs) pour une nouvelle édition du projet « Pop Stars ». Des personnes en grande précarité se sont prêtées au jeu de l'écriture sensible de cartels pour des objets choisis dans la collection du Mucem ; leurs portraits accompagnés des objets sélectionnés et des textes s'affichent sur les murs du musée.



Ce projet bénéficie du soutien de la Fondation La Poste.

## 8. Un musée accueillant pour les visiteurs en situation de handicap

### Différents dispositifs mis en place

Dès son ouverture, le Mucem a veillé à garantir l'accessibilité de son offre aux visiteurs en situation de handicap :

- Toutes les expositions sont accessibles aux personnes à mobilité réduite.
- Les visiteurs aveugles et malvoyants peuvent découvrir les expositions lors de visites guidées audiodécrites, mais aussi profiter tous les jours des parcours tactiles des expositions « Populaire ? » et « Méditerranées » à l'aide des audiodescriptions.
- Les visiteurs malentendants peuvent découvrir les vidéos des expositions avec le sous-titrage et profiter de la programmation culturelle grâce à la présence d'une boucle à induction magnétique dans l'auditorium.
- Les visiteurs sourds signants peuvent profiter des visites en LSF (langue des signes française) réalisées par un guide sourd, mais aussi de vidéos en LSF disponibles gratuitement grâce au visioguide et à la webapplication gratuite.



Cette démarche volontaire a permis au Mucem d'obtenir en 2014 puis en 2019 le label Tourisme et handicap pour les quatre grandes familles de handicap (moteur, visuel, auditif et mental). Le musée a aussi reçu en 2020 le trophée du Tourisme accessible dans la catégorie « Lieux de visite ».



**Visioguide et audioguide en LSF**  
Photo : © Julie Cohen/Mucem



**Parcours tactile dans l'exposition « Méditerranées »**  
Photo : © Agnès Mellon/Mucem



**Visite en LSF**  
Photo : © Flora Dionisi/Mucem

### Un accueil toujours amélioré

Le musée développe, aujourd'hui, une approche inclusive approfondie, notamment en développant les expériences suivantes :

- Créations de partenariats novateurs avec des organismes spécialisés sur certains handicaps : IRSAM Arc-en-Ciel pour les handicaps visuels, ARI plateforme autisme pour l'autisme...
- Sensibilisation du personnel d'accueil et de médiation aux handicaps mais aussi initiation à la LSF, sensibilisation aux besoins des personnes présentant des troubles du spectre autistique, sensibilisation à l'audiodescription et au guidage... Très impliqué dans la création du MOOC « Mon musée accessible », le Mucem est particulièrement engagé dans la professionnalisation des équipes de musées, notamment ceux situés dans les Bouches-du-Rhône.
- Des cartels en « Facile à lire » illustrés permettent aux publics concernés de mieux comprendre les mots clés de l'exposition « Méditerranées ».
- Participation à l'initiative de Michelin « My easy access » (un plan papier, une application et un site internet) pour aider les personnes à mobilité contrainte (usagers en fauteuil roulant, familles avec poussettes, personnes avec station debout pénible...) à profiter de Marseille et du Mucem.

En 2025, le Mucem va continuer à améliorer son accueil en proposant :

- des livrets en FALC (Facile à lire et à comprendre) ;
- des ateliers sur les habilités sociales en lien avec l'espace enfants « Le fabuleux terrier ».

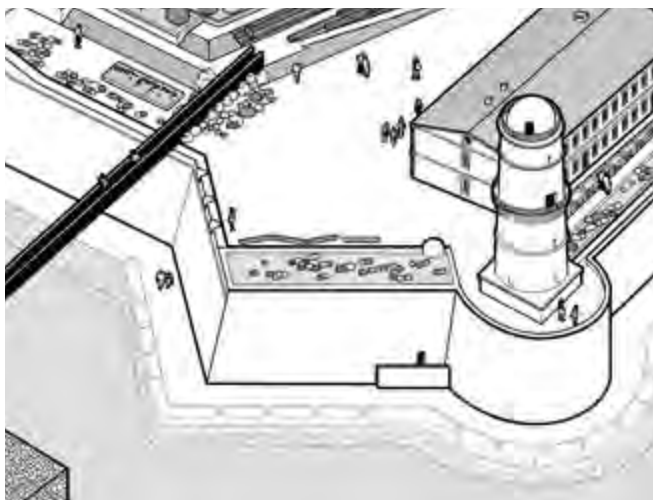
## 9. Une aire de jeux inclusive

Le Mucem envisage de créer dans ses espaces extérieurs une « sculpture jouable », qui serait également une structure de jeux pour les enfants en situation de handicap. Cet espace devrait permettre à tous les enfants, qu'ils soient en situation de handicap ou non, de jouer ensemble.

La structure se trouvera dans l'enceinte du musée à l'intérieur du fort Saint-Jean, au pied de la tour du Fanal sur la place d'Armes. Une surface de 270m<sup>2</sup> au sol lui est consacrée.

Étant donné le caractère exceptionnel du site, le Mucem souhaite installer un dispositif capable de s'intégrer dans l'esthétique, l'histoire du fort Saint-Jean et le panorama remarquable qu'offre le site.

Cette œuvre ne devra pas être permanente mais au contraire légère et éphémère. Elle devra être démontable et remontable deux fois par an dans l'enceinte du fort. Un stockage devra être prévu quand l'œuvre est démontée.



L'emplacement de l'aire de jeux sur la place d'Armes  
Illustration : © Arthur Bonifay



Photo : © D.R.

### Objectifs généraux du projet

- Continuer à affirmer et développer l'image d'un musée accessible pour tous les publics et notamment les publics en situation de handicap et les enfants.
- Offrir une œuvre artistique aux publics du musée. Il s'agit d'une installation dans l'espace public qui doit être imaginée en fonction de la nature du site, du terrain, de l'environnement et du paysage.
- Offrir un espace ludique destiné en particulier aux enfants en situation de handicap (moteur, mental, sensoriel, troubles du neurodéveloppement...) mais avec l'intention de donner à tous les enfants l'expérience de jouer ensemble, quels que soient leurs capacités et leurs besoins.
- Apporter différentes stimulations (physiques, sensorielles, sociales, cognitives, émotionnelles et communicationnelles) aux enfants par des dispositifs leur permettant de partager ces sensations et de « jouer ensemble » quelles que soient les aptitudes des enfants.
- Aménager un espace accueillant et sécurisant pour les enfants et leurs accompagnants.
- Apporter une dimension ludique et poétique pour les enfants en stimulant et éveillant leur imagination et leur capacité à inventer des jeux.



## 10. « Taking Care », le musée comme espace de soin

De 2019 à 2023, le Mucem a participé au projet européen «Taking Care – Ethnographic and World Cultures Museums as Spaces of Care» qui réunissait douze autres musées européens pour explorer les liens entre les collections ethnographiques et la question de la précarité. Il s'agissait d'envisager le rôle social des musées comme «espaces de soin» face aux enjeux contemporains : séquelles du colonialisme, patrimoines minorisés, ou crise environnementale.

### 1. Collecte : « Vivre au temps du confinement »

La pandémie du Covid a conduit le Mucem à confronter ces sujets à cette actualité inédite. La collecte participative «Vivre au temps du confinement» lancée par le musée au printemps 2020 a appelé à proposer un objet assorti d'un témoignage, afin de créer collectivement une collection patrimoniale en mémoire de cette crise mondiale. Plus de 670 donateurs ont répondu à l'appel, pour décrire avec des objets personnels les moyens de s'adapter à la situation, de réorganiser son quotidien, son espace confiné, ses sorties, son temps, ses liens sociaux. La collecte est présentée dans un livret numérique disponible en ligne et a intégré, après sélection, les fonds du musée.

De juin à juillet 2021, le Mucem a confié au photographe Antoine d'Agata une résidence expérimentale dans le prolongement de cette collecte. Il était invité à porter un regard personnel sur cet ensemble, à partir du propre travail qu'il avait réalisé pendant cette période, en couvrant par quelque 13 000 photographies l'envers du confinement et les situations de survie : centres d'urgence, EHPAD, dénuement des personnes sans domicile.

### 2. Exposition « Psychodémie »

Cette résidence a abouti à l'exposition «Psychodémie» (10 décembre 2021–25 mars 2022, commissariat Aude Fanlo) qui associait la collecte participative des donateurs anonymes et l'œuvre de l'artiste. Elle mettait ainsi en vis-à-vis le processus de la collecte et l'entrée en réserve des objets reçus et les mécanismes de protection sanitaire : protocole, surveillance, isolement. En créant un pont entre les mondes médicaux et muséaux, elle suggérait des échos entre la vulnérabilité sociale et la vulnérabilité matérielle des collections. Elle articulait l'expérience sensible des individus et les échelles globalisées de la pandémie dans leurs aspects sanitaires, économiques, sociaux et politiques.

Autour de cette exposition et de l'exposition participative «VIH/sida l'épidémie n'est pas finie!» (du 15 décembre 2021 au 2 mai 2022), un laboratoire d'étude créatif a réuni au Mucem les différents musées partenaires sur la thématique «Vulnérabilité des personnes, fragilité des objets : collections, création contemporaine et ethnographie», abordant les expressions artistiques de la vulnérabilité, les relations établies entre donateurs et collections, la préservation et la réappropriation des savoirs et des cultures effacées.



Affiche de l'exposition «Psychodémie», au Centre de Conservation et de Ressources du Mucem  
Photo : © Julie Cohen/Mucem



Vue de l'exposition «Psychodémie»  
Photo : © Julie Cohen/Mucem

### Campagne de collecte



Les objets de la collecte de l'exposition «Taking Care» s'inscrivent dans le cadre du programme Europe Créative Culture. «Taking Care» fait suite à quatre précédents projets européens : SWITCH (2014–2018) ; RIME (2008–2012), et READ-ME I & II (2007–2012).



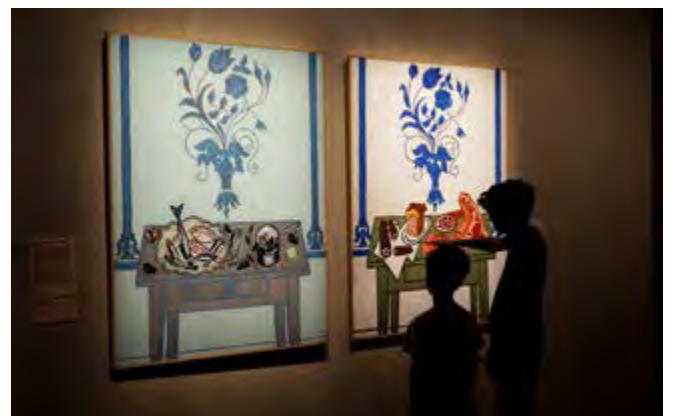
1



2



3



4

1, 3, 4. Photo : © Julie Cohen/Mucem.

2. Photo : © Maxime Verret. © Mucem/Architectes Rudy Ricciotti et Roland Carta

## II. Le Mucem : un musée engagé sur la question de la santé mentale

### 1. Un engagement pour la santé mentale, du plus jeune âge aux adolescents

Dans nos sociétés contemporaines, la santé mentale se trouve régulièrement et profondément affectée ; épidémie de Covid en 2020–2021, développement de conflits majeurs dans le monde, accélération du changement climatique... Les jeunes générations subissent de plein fouet ces traumatismes multiples et en paient le prix : phobies scolaires et sociales, dépressions, suicides... Toutes les catégories de la société sont concernées.

Aussi, le Mucem, musée de société, est particulièrement enclin à se pencher sur ce sujet de préoccupation majeure pour les pouvoirs publics. Les progrès médicaux récents, notamment dans le champ des neurosciences, permettent de mieux accompagner les patients ; le partenariat engagé en décembre 2023 entre le Mucem et l'AP-HM, pour une durée de trois ans, constitue une base de réflexion, voire de recherche commune. En effet, le musée peut contribuer au mieux-être, devenir un endroit d'attention et de soins via la muséothérapie, dont le bien-fondé et l'utilité se confirment au gré de diverses expérimentations et projets.

## 2. Bien dans ma tête

Le Mucem a mis, depuis juin 2023 (l'année de son 10<sup>e</sup> anniversaire), au cœur de sa stratégie, son engagement à faire du musée un lieu pionnier pour l'amélioration de la santé mentale des adolescents, un lieu qui revendique d'être un soutien au soin.

À l'issue de la signature de la convention avec l'AP-HM qui a eu lieu le 7 décembre 2023, plusieurs projets à destination des soignants et patients voient le jour, notamment un projet participatif d'ateliers d'écriture et de photographies en lien avec l'exposition permanente « Populaire ? », le développement d'une iconothèque, un projet entre art et mobilité pour les personnes souffrant de troubles du comportement alimentaire entraînant du diabète et/ou de l'obésité et le développement d'une visite virtuelle diffusée dans les hôpitaux partenaires.

**Les 27 et 28 septembre 2024, le Mucem a organisé en partenariat avec l'AP-HM l'événement « Bien dans ma tête », dédié à la santé mentale des jeunes.**

La première journée est dédiée aux professionnels qui accompagnent des jeunes âgés de 12 à 25 ans et qui ont besoin d'outils pour déceler, accompagner et savoir où se former. Cette journée a rassemblé 200 personnes issues du secteur de la santé, du secteur social, de l'Éducation nationale, de l'éducation populaire, de l'aide sociale à l'enfance, de la protection judiciaire de la jeunesse...

Les participants ont pu mieux comprendre les enjeux actuels et commencer à s'outiller pour aider les adolescents et les jeunes adultes : quels indicateurs ? Comment réagir ? Quelles ressources ? Quelles formations ? Quels outils de sensibilisation : jeux, BD, podcasts, vidéos ?

La deuxième journée s'adresse au grand public, et en particulier aux jeunes et à leur entourage. Elle a proposé de découvrir des stratégies originales de soin, de partager les parcours de patients et d'aidants et de reconnaître la neuro-diversité. Elle a également été l'occasion d'écouter la parole intime et sensible de personnalités. Une proposition visant à libérer la parole et à donner des outils de prévention pour toutes et tous, en s'appuyant sur une meilleure connaissance de notre santé mentale.

Tables rondes, forum associatif, ateliers, performances, stand-up ont ponctué la manifestation.

Avec notamment : les professeurs Flora Bat-Pitault (Marseille), Ludovic Gicquel (Poitiers), David da Fonseca (Marseille), les équipes de l'AP-HM, la maison départementale de l'adolescent, l'agence régionale de santé PACA, le centre régional de prévention du suicide, le planning familial, ESPER PRO.

Ainsi que Lauren Bastide (podcast « Folie Douce »), Nathania Cahen (media Marcelle), Salomé Saqué (journaliste), la créatrice de contenus Olympe, l'autrice et éditrice de bande dessinée Lisa Mandel, l'humoriste Mamari, la créatrice du mindful art Marjan Abadie, la psychologue TCCE Aurélie Crétin, la directrice des publics du MO.CO Montpellier Stéphanie Delpuch (projet art sur ordonnance). Des propositions artistiques par le Théâtre de la Ville (consultations poétiques, musicales et dansées) et en partenariat avec L'Art Dû Théâtre et l'Angoisse Comedy Club.

Tout au long de l'année, des visites et ateliers « bien-être », des activités en milieu hospitalier, des dispositifs intégrés aux expositions permettent de continuer à interroger et accompagner les visiteurs atteints de troubles, handicaps et pathologies mentales, pour tenter de proposer un musée plus inclusif, un musée qui fait du bien.





1



2



3



4

1. Illustration : © Lisa Mandel

2. « Folie Douce » de Lauren Bastide avec Mamari, samedi 28 septembre 2024  
Photo : © Julie Cohen/Mucem

3. « Estime de soi et résilience », rencontre avec Aurélien Crétin et Lisa Mandel, modérée par Lauren Bastide. Photo : © Julie Cohen/Mucem

4. Forum associatif au Mucem, permettant de rencontrer et d'échanger avec les structures de soins et les associations œuvrant pour la santé mentale des jeunes  
Photo : © Julie Cohen/Mucem

### 3. Une microstructure éducative au Mucem, un musée qui fait école

#### Ouverture d'une classe pour adolescents en situation de refus scolaire anxieux

Pour la première fois, un musée national accueille dans ses murs, tout au long de l'année scolaire, une salle de classe pouvant recevoir jusqu'à une douzaine d'élèves et s'engage pour permettre à des adolescents déscolarisés, en situation de refus scolaire anxieux, de retrouver goût aux apprentissages.

Le musée s'engage de manière durable et exceptionnelle, aux côtés du rectorat d'Aix-Marseille et de la clinique des Trois Cyprès-Ramsay Santé (Marseille) et avec le soutien de l'ARS (agence régionale de santé), pour accompagner des élèves souffrant de refus scolaire anxieux à la reconquête de leur scolarité.



Photo : © Maxime Verret/Mucem

Le refus scolaire anxieux frappe de plus en plus de jeunes ; fragilisés par la crise du Covid, frappés d'anxiété ou de dépression, victimes de harcèlement, ils ne parviennent plus à prendre le chemin de l'école. Souvent pris en charge médicalement, ils peuvent recourir à des cours à distance, parfois à des enseignements dispensés au sein des hôpitaux ou cliniques. Des microstructures se développent également au sein des établissements scolaires, mais en franchir le seuil demeure insurmontable pour certains élèves.

Le Mucem propose de les accueillir pour une parenthèse, un « pas de côté » susceptible de les rassurer, de leur redonner confiance en leur avenir et de favoriser un progressif retour à une scolarité sereine.

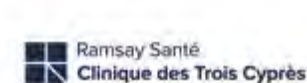
**Depuis le 7 octobre 2024 :** une petite douzaine d'adolescents suivis par la clinique des Trois Cyprès–Ramsay Santé prennent le chemin du Mucem pour aller suivre les cours de leur enseignante coordonnatrice, selon une pédagogie de projet en lien étroit avec la vie et les acteurs du musée. Leur salle de classe, située au fort Saint-Jean, dispose d'une cour de récréation environnée d'un jardin méditerranéen dominant la mer. Ils peuvent parcourir les expositions et rencontrer artistes, chercheurs et commissaires pour nourrir leurs exposés et construire des projets dans toutes les disciplines : arts plastiques, sciences humaines mais aussi sciences de la vie et de la Terre... L'ensemble des équipes du musée se mobilise pour accompagner le retour à l'apprentissage des élèves présents.

L'enseignante coordonnatrice mise à disposition par le rectorat d'Aix-Marseille a un rôle central dans le dispositif ; appuyée par une assistante d'éducation, elle gère au quotidien la microstructure, construit et conduit les projets en lien avec les équipes du musée, accompagne individuellement les élèves dans leurs parcours au musée.

Une infirmière recrutée par la clinique des Trois Cyprès–Ramsay Santé avec l'appui de l'agence régionale de santé assure l'accompagnement du groupe dans la reprise d'un rythme scolaire, en lien étroit avec leur parcours de soins. La clinique assure aussi l'acheminement des élèves dans leurs déplacements jusqu'à l'entrée du musée et de leur domicile.



L'académie d'Aix-Marseille a mis en place depuis 2014 des micro-collèges ou micro-lycées : une structure de retour à l'école qui offre une remédiation pédagogique à des jeunes en situation de décrochage avérée et repérés par les différents groupes de prévention du décrochage scolaire. Ce dispositif permet des aménagements particuliers comme : des faibles effectifs, une adaptation des temps d'enseignements en lien avec les protocoles médicaux des élèves, un accompagnement privilégié avec un enseignant coordonnateur de la microstructure d'enseignement.



La clinique des Trois Cyprès–Ramsay Santé offre des soins spécialisés en santé mentale infanto-juvéniles, jeunes adultes et adultes. Le pôle «Le passage/intermède» est dédié à la prise en charge des adolescents âgés de 12 à 17 ans, relevant notamment des pathologies suivantes : troubles anxio-dépressifs, troubles du comportement y compris alimentaires, trouble scolaire et/ou social (phobie), trouble obsessionnel compulsif.



La santé mentale des adolescents en France connaît une dégradation préoccupante ces dernières années. Selon les résultats de l'enquête nationale EnCLASS, menée en collèges et lycées sur la santé mentale des jeunes, publiés en 2024 (Santé mentale et bien-être des adolescents : enquête EnCLASS 2022/Santé publique France), il ressort que 59 % des collégiens et 51 % des lycéens rapportent un bon niveau de bien-être mental. Toutefois, 14 % des collégiens et 15 % des lycéens présentent un risque élevé de dépression, un phénomène qui a augmenté entre 2018 et 2022. Ce risque touche davantage les filles, qui sont plus fréquemment affectées par les symptômes.

Face à ce constat, l'ARS PACA soutient activement les établissements de santé dans la prise en charge des besoins en santé mentale des adolescents. Dans ce cadre, l'initiative du micro-collège au Mucem offre une opportunité précieuse pour les jeunes souffrant d'anxiété scolaire, leur permettant de retrouver l'envie d'apprendre. L'ARS PACA a ainsi choisi de financer la présence d'une infirmière de la clinique des Trois Cyprès–Ramsay Santé afin d'accompagner ces jeunes, convaincue que cette mesure représente un véritable atout pour la réussite.

Un comité de suivi composé de toutes les parties se réunira au minimum 3 fois dans l'année scolaire afin d'évaluer le dispositif et d'y apporter les ajustements nécessaires.

## 4. « Le fabuleux terrier » : la santé mentale et culturelle dès le plus jeune âge

Le Mucem développe depuis l'ouverture de l'exposition permanente « Populaire ? » une approche innovante pour les plus jeunes publics, s'appuyant sur les recherches en psychologie autour des émotions du psychologue américain Robert Plutchik et la roue des émotions qu'il a modélisée ; la mise en place d'un espace enfants appelé « Le fabuleux terrier » s'est notamment appuyée sur la reconnaissance fine des émotions comme un support ludo-éducatif original pour découvrir les collections.

Cette proposition pérenne s'accompagne d'une programmation destinée à la fois aux enfants et aux parents autour du bien-être (vacances d'hiver 2025 de la zone B) et de l'éducation (Semaine nationale de la petite enfance du 15 au 23 mars 2025), avec une conférence exceptionnelle de la psychologue et psychanalyste Sophie Marinopoulos (spécialiste des relations parents-enfants) sur la santé culturelle des tout-petits, et la présence au Mucem lors d'un week-end de la structure « Pâtes au Beurre » fondée par S. Marinopoulos, où parents et enfants peuvent échanger avec des psychologues.

La visite-yoga « Chien tête en bas » sera proposée de manière récurrente (week-ends et vacances) aux familles à partir du printemps 2025 pour approfondir cette approche atypique, intime et méditative, du musée.



1



2



3



# Informations pratiques

## Réservations et renseignements

Réservation 7j/7 de 9h à 18h par téléphone au 04 84 35 13 13  
ou par mail à [reservation@mucem.org](mailto:reservation@mucem.org)/[mucem.org](mailto:mucem.org)  
Sourds et malentendants/06 07 26 29 62/[handicap@mucem.org](mailto:handicap@mucem.org)

## Horaires d'ouverture

Ouvert tous les jours sauf le mardi, le 25 décembre et le 1<sup>er</sup> mai.

10h – 18h				10h – 19h		10h – 20h		10h – 19h		10h – 18h	
Janv.	Févr.	Mars	Avril	Mai	Juin	Juill.	Août	Sept.	Oct.	Nov.	Déc.

Dernière entrée 45 minutes avant la fermeture du site.

Sortie des salles d'expositions 15 minutes avant la fermeture du site.

## Un musée généreux

L'accès aux espaces extérieurs et jardins du Mucem est libre et gratuit pendant les horaires d'ouverture du site.

L'accès aux expositions est gratuit pour toutes et tous le premier dimanche de chaque mois.

Gratuités et réductions des accès aux expositions entre autres pour :

- les moins de 18 ans
- les jeunes âgés de 18 à 25 ans inclus
- les enseignants
- les bénéficiaires de minima sociaux
- les titulaires du minimum vieillesse
- les demandeurs d'emploi
- les étudiants
- les artistes des arts visuels
- les personnels de l'Assistance publique-Hôpitaux de Marseille

Retrouvez la liste complète et les conditions des gratuités et réductions sur [www.mucem.org/votre-visite/horaires-et-tarifs](http://www.mucem.org/votre-visite/horaires-et-tarifs)

## Tarifs

### Billet Mucem

Expositions permanentes et temporaires :  
11 €/7,50 € (valable pour la journée)

### Billet Mucem Famille

Expositions permanentes et temporaires :  
18 € (2 adultes et 5 enfants max./valable pour la journée)

### Visites flash

Visites guidées et gratuites (15 à 30 min), tous les week-ends de 14h à 17h et tous les jours des vacances scolaires (sauf mardi).  
Visite LSF ou audiodécrite 5 €.

### Évitez les files d'attente

Achat en ligne sur [mucem.org](http://mucem.org), [fnac.com](http://fnac.com), [ticketmaster.fr](http://ticketmaster.fr)

## Visiteurs en groupes

Les visites en groupes (à partir de 8 personnes), dans les espaces d'expositions et les espaces extérieurs du site, se font uniquement sur réservation, au plus tard quinze jours à l'avance pour les visites guidées et une semaine pour les visites autonomes.

Réservations obligatoires.

## Se rendre au Mucem

Entrée par l'esplanade du J4 Gisèle Halimi  
Entrée passerelle du Panier, parvis de l'église Saint-Laurent  
Entrée basse fort Saint-Jean par le 201 quai du Port

Métro Vieux-Port ou Joliette  
Tram T2 République/Dames ou Joliette  
Bus 82, 82s, 60, 83, arrêt fort Saint-Jean/ligne de nuit 582  
Bus 49, arrêt Église Saint-Laurent  
Parking payant, Vieux-Port-Mucem

## Se rendre au Centre de Conservation et de Ressources

1 rue Clovis-Hugues, 13003 Marseille

Réservations et renseignements : 04 84 35 14 23  
Du lundi au vendredi

Pour les demandes de consultation, proposition de dons, renseignements : [contactccr@mucem.org](mailto:contactccr@mucem.org)

Visite d'une réserve accessible appelée « Appartement témoin » sur inscription tous les premiers mardis du mois à 14h (1h sur inscription individuelle), sauf pour les groupes constitués (sur inscription) : [reservationccr@mucem.org](mailto:reservationccr@mucem.org).

### Horaires d'ouverture

Du lundi au vendredi de 9h à 12h30 sur RDV et de 14h à 17h en accès libre.  
Fermeture les week-ends et jours fériés.






La salle de lecture de la bibliothèque et archives est ouverte en accès libre du lundi au vendredi, de 14h à 17h, et sur RDV du lundi au vendredi, de 9h à 12h30.

Consultation des collections sur RDV du lundi au vendredi, aux heures d'ouverture du CCR : [contactccr@mucem.org](mailto:contactccr@mucem.org)

### Accès

Bus : ligne 49 (arrêt Belle de Mai La Friche) et ligne 56 (arrêt Pôle Média ou Archives municipales)  
Métro : lignes 1 et 2 (arrêt Gare Saint-Charles)  
Tram : T2 (arrêt Longchamp)

### Réseaux sociaux

 [facebook.com/lemucem](https://facebook.com/lemucem)  
 [twitter.com/Mucem](https://twitter.com/Mucem)  
 [instagram.com/mucem\\_officiel](https://instagram.com/mucem_officiel)  
 [youtube.com/c/MucemMarseille](https://youtube.com/c/MucemMarseille)  
 [tiktok.com/mucem\\_officiel](https://tiktok.com/mucem_officiel)

